

NOVÁ BUDOVA EKf – PŘÍSTAVBA H V AREÁLU VŠB-TUO

Projektová dokumentace pro provádění stavby

SO 110 Budova EkF

TECHNICKÁ ZPRÁVA

Interiéry

Archivní číslo: : 19-015-5 / 110.80.101 / R03
Zhotovitel : CHVÁLEK ATELIÉR s.r.o.
Kafkova 1064/12
702 00 Ostrava - Moravská Ostrava

Hlavní projektant : Ing. Aleš Poděbrad
Projektant : Ing. Martin Ciešlar
Vypracoval : Ing. arch. Ondřej Stuchlý
Objednatel : Vysoká škola báňská - Technická univerzita Ostrava
17. listopadu 2172/15, Poruba
708 00 Ostrava

Datum : Květen 2023

Počet stran : 5

Úvod – koncepce celkového řešení objektu

Architektonické a hmotové řešení využívá osazení objektu do terénu a navazuje na urbanistickou strukturu stávajících objektů v dané části kampusu. Hmotu hlavního objektu vychází z jednoduchého kvádrového objemu na obdélníkovém půdoryse zastřešeného plochou střechou. Novostavba má 4 nadzemní podlaží a jedno podlaží podzemní. V podzemním podlaží je navrženo parkování, které přesahuje pod přilehlé nadzemní parkoviště vedle objektu. Nad plně zastavěným vstupním podlažím jsou půdorysy všech dalších pater navrženy ve tvaru písmena U a vytváří tak atrium, které je přístupné z 2.NP a rozšiřuje relaxační prostory objektu. V úrovni 1.NP je umístěn hlavní vstup. Ve 2.NP a 3.NP je propojení objektu se stávajícím pavilonem H a tím zajištěný přístup k navrhované přístavbě budovy H.

Rozmístění provozů je následující:

- 1.PP – podzemní parkování
- 1.NP – vstupní foyer s občerstvením, šatna, studovna, výukové prostory se zázemím, skladové prostory, sociální zázemí, kolárna, IT-zázemí, technické zázemí
- 2.NP – učebny, odpočinkové zóny, sociální zázemí, kanceláře, terasa
- 3.NP – kanceláře, seminární místnosti, odpočinkové zóny, sociální zázemí
- 4.NP – kanceláře, seminární místnosti, odpočinkové zóny, sociální zázemí

Projekt interiéru řeší vybavení nábytkem (mobiliářem) a design povrchů (řešeno ve stavební části). Obecně platí, že většina nábytku je standardní z kvalitních a odolných materiálů.

Podzemní parkování

Pod objektem a částečně i mimo něj se nachází rozsáhlé podzemní parkoviště, které bude sloužit primárně pro potřeby fakulty.

Prostory vstupní haly a komunikační prostory

Prostory vstupní haly a komunikací je řešeno účelně a moderně. Na podlaze je zde (z důvodu odolnosti) použito lité teraco a kaučuková krytina (2.NP - 4.NP) sv. šedé barvy. Akustický minerální podhled v těchto částech podtrhuje kvalitu daného prostoru. Ve vstupním foyer, které je lokálně otevřeno do 2.NP, se nachází sezení bistra, hlavní schodiště do 2.NP, šatna, úschovné boxy a vstupy do studovny a posluchárny. V bezprostřední blízkosti se nachází také vrátnice a sociální zázemí.

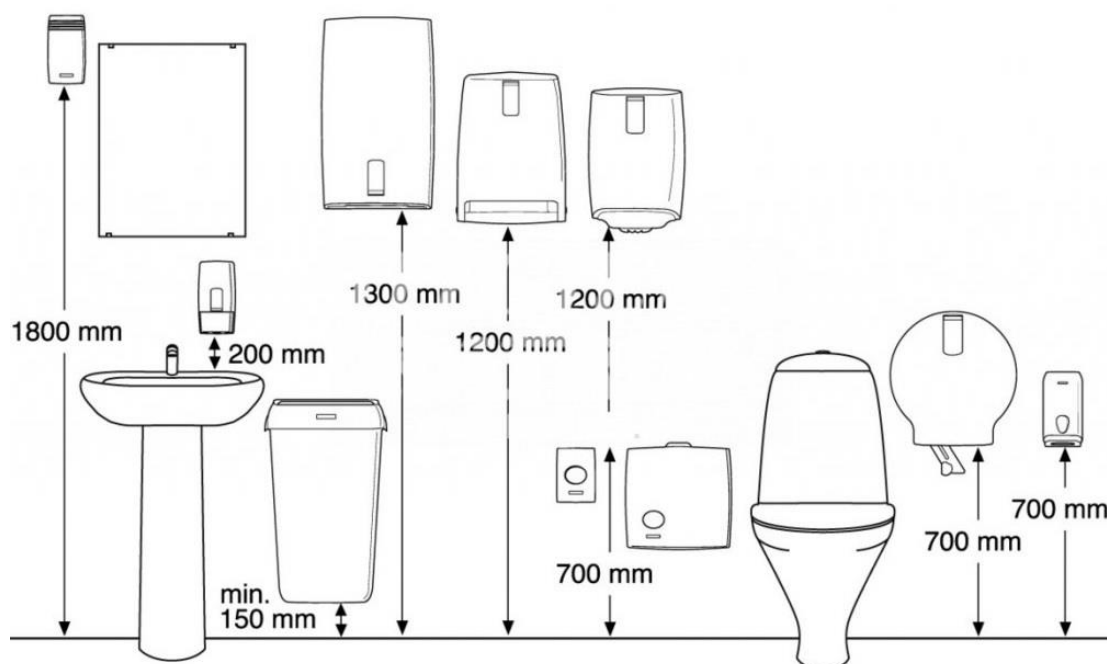
Učebny, konzultační místnosti

V objektu se nachází převážně standardní učebny. Můžeme se ale rovněž setkat s učebnami specializovanými, jako jsou – počítačová učebna, virtuální realita a „youtube“ room. Na podlaze je v těchto prostorách téměř všude navržena odolná kaučuková podlahová krytina. Akustika místností se řeší primárně rastrovým designovým akustickým podhledem a v některých místnostech také akustickými obklady na stěnách. Ve všech učebnách a konzultačních místnostech je kladen důraz na praktičnost, funkčnost, variabilitu, únosnost, odolnost a design veškerého vybavení.

Kanceláře

V objektu se nachází kancelářské prostory více kategorií. Jedná se o standardní kanceláře, kanceláře děkanátu a zasedací místnosti. Na podlaze je vesměs všude navržen odolný mikrovšívaný koberec ve čtvercích. Akustika místností se řeší primárně rastrovým designovým akustickým podhledem. Ve všech těchto místnostech je kladen důraz na praktičnost, funkčnost, odolnost a design veškerého vybavení.

Výškové osazení doplňků sociálního zařízení



Referenční výrobky

- Sezení v učebnách, v relaxačních zónách (chodby) a v malých zasedacích místnostech – Lammhults Campus
- Sezení v kancelářích a ve velké zasedací místnosti – Profim Light-up, Xenon, Ariz, Fan, Com
- Sezení ve foyer (bistro) – Offisit Cove
- Stoly v učebnách – Atyp (podnož Alupress), systémový držák židlí od výrobce dané židle
- Banchový stůl v PC učebnách – Quadrifoglio Idea+01
- Kancelářské stoly - Quadrifoglio Practica, Idea+01, T45
- Stoly ve studovně – Quadrifoglio X4
- Stoly v relaxačních zónách – Profim Chic
- Stoly ve foyer (bistro) a v kuchyňkách – Pedrali Laja
- Skříně – Quadrifoglio Practica, Storage
- Věšáky – Techo Alva
- Velkoobjemové koše na chodbách – Kimberly Clark
- Koše ve třídách – Merida Stella
- Vybavení sanitárních zařízení – Franke RODX
- Tryskový osoušeč rukou – Dyson Airblade
- Nástěnka z linolea – Forbo
-

U referenčních výrobků je možná jejich náhrada za výrobky v minimálně stejné, nebo lepší kvalitě.

Nábytkové hrany veškerého mobiliáře z LTD budou zhotoveny v bezespárovém provedení navařením hrany na dílec pomocí technologie: LASER, HOT – AIR, NIR, anebo PLAZMA za použití hrany opatřené před nanesenou polymerovou funkční vrstvou, barevně shodnou s dezénem hrany. Bezespárové provedení hran bude u všech pohledových částí (stolní hrany, dveře skříní, čela zásuvek apod.). Standartní provedení nalepení hran PUR lepidlem je možno provést u nepohledových částí nábytku.

Základní rozměry veškerého nábytku jsou závazné. Přípustná tolerance je 2% (u sedacího nábytku 5%) s tím, že se případná odchylka musí vztahovat na celek v dané místnosti (např. všechny skříně). Jestliže výška skříně navazuje na výšku stolu (např. 730mm), musí být tento rozměr ponechán popřípadě upraven u obou prvků (po dohodě s architektem).

VYZNAČENÝ TEXT NENÍ PŘEDMĚTEM DODÁVKY DNS 9/2023.

Poznámka:

Před započítáním výroby předloží zhotovitel k odsouhlasení výrobní dokumentaci (atypické výrobky) objednateli. Zhotovitel provede doměření všech prostor – případný nesoulad mezi dokumentací a skutečností na stavbě bude vyřešen s AD před zahájením prací. Veškeré prvky budou ve formě technického listu, materiálového vzorku, popř. odkazu předloženy architektovi a investorovi ke schválení. V případě, že si investor bude přát fyzický vzorek, bude takto učiněno. Předložené návrhy a vzorky budou plně odpovídající požadavkům uvedeným v zadávací dokumentaci (včetně designu uvedeného v nákresu – ve shodě s popisem). Veškeré vybavení je ve výkazu výměr myšleno včetně dodávky a montáže (včetně případných kotvicích prvků). Zhotovitel stavby je povinen před oceněním zkontrolovat výkaz výměr s výkresovou dokumentací a v případě nejasností a nesouladu kontaktovat projektanta.

V Ostravě, květen 2023

vypracoval: Ing. arch. Ondřej Stuchlý

VYZNAČENÝ TEXT NENÍ PŘEDMĚTEM DODÁVKY DNS 9/2023.