

Centrum Energetických a Environmentálních Technologii – Explorer (CEETe)

Projektová dokumentace pro provádění stavby

SO 01.1 Objekt CEETe

TECHNICKÁ ZPRÁVA

01.1.80 Interiéry

Archivní číslo: : 20-026-5 / 01.1.80 – 01 / R02
Zhotovitel : CHVÁLEK ATELIÉR s.r.o.
Kafkova 1064/12
702 00 Ostrava - Moravská Ostrava

Hlavní projektant : Ing. Martin Ciešlar
Projektant : Ing. Martin Ciešlar
Vypracoval : Ing. Pavel Pietak
Objednatel : Vysoká škola báňská - Technická univerzita Ostrava
17. listopadu 2172/15, Poruba
708 00 Ostrava

Datum : 03 / 2023

Počet stran : 6

Úvod

Předmětem řešení této projektové dokumentace je interiérové vybavení prostor novostavby „Centrum Energetických a Environmentálních Technologií – Explorer (CEETe)“ v areálu VŠB-TUO. Jedná se o objekt, který bude sloužit jako školské zařízení výzkumného účelu.

Novostavba má 4 nadzemní podlaží.

V 1. a 2.NP jsou většinou místnosti, které slouží pro výzkum a hygienické zázemí zaměstnanců.

Do 3.NP je umístěna administrativa a ve 4.NP je kancelář vedení, sekretariát, kuchyňka a hygienické zázemí. Toto podlaží je navrženo pouze nad centrální částí objektu.

Objekt CEETe má industriální charakter, což se promítá do celkové koncepce interiéru.

Prvky technologie včetně rozvodů jsou ve většině místností ponechány pohledově přiznané a rovněž některé povrchy zdí, stropů jsou bez omítky.

Tento výraz si klade za cíl demonstrovat procesy spojené s tématem energetiky.

Projekt interiéru řeší vybavení nábytkem (mobiliářem) a design povrchů (řešeno ve stavební části). Obecně platí, že většina nábytku je standardní z kvalitních a odolných materiálů, pouze v místech, kde to vyžadoval prostor je použito atypické řešení – týká se především nábytku v zasedací, školící či prezentační místnosti.

Místnosti s technologickým vybavením nejsou předmětem řešení této dokumentace projektu interiéru. Budou řešeny v rámci dodávky technologie.

Prostory vstupní haly a komunikační prostory

Vstupní hala je koncipována jako otevřený prostor přes 2 podlaží s řízeným vstupem bez recepcce. Prostor vstupní haly včetně navazujícího schodiště je chráněnou únikovou cestou.

Na podlaze je polyuretanová stěrka v šedé barvě se vsypem z chipsů v bílé a černé barvě.

Stropy nad 1.NP a 2.NP jsou částečně z pohledového betonu a lokálně jsou řešeny skládaným podhledovým systémem ve stříbřitě šedé barvě RAL 9006. SDK lémy budou v šedé barvě. Konkrétní odstín bude vybrán při realizaci během AD.

Zábradlí podél ochozu ve 2.NP je celoskleněné s mezisklení fólií s digitálním potiskem ve žluté barvě v odstínu RAL 1027 s částečnou průsvitností.

Na boční stěně bude grafická výmalba sestávající z jednotlivých nápisů – podklad světle šedá barva, nápisy v šedé metalické barvě z nepravidelně umístěných nápisů slov: "VODA", "VÍTR", "SLUNCE", "OHEŇ". Jde o zdroje energie, které tématicky odkazují na funkci objektu CEETe.

Viz také výkres vstupní haly – výkr. č. 01.1.80-06. V této stěně bude osazen dataprojektor za požární sklem pro projekci na protější stěnu. Stěna naproti bude ponechána volná v bílé barvě – jako podklad pro projekci.

Navazující chodby budou mít podlahy z epoxidových stěrek ve světle šedé barvě – odstín je vázán na barvu stěrky ve vstupní hale tak, aby byla zajištěna barevná kontinuita všech prostor.

Kanceláře, technické místnosti, kuchyňky v 2.NP

V objektu se nachází kancelářské prostory zejména ve 3.NP a dále vybrané technické místnosti ve 2.NP vybavené kancelářským nábytkem, u kterých se předpokládá provoz jako u přechodného pracoviště. Standard těchto pracovišť je jednotný.

Na podlaze v tech. místnostech v 2.NP je kaučuková krytina v pásích o tl. 2 mm v chipsovém dekoru ve žluté barvě. Podlaha v kancelářích ve 3.NP je z designových vinylových čtverců ve žluté barvě s žíhaným dekorem. Ve 4.NP je navržena podlaha z odolného mikrovšivaného koberce ve čtvercích v šedé barvě s nepravidelnými pruhovými akcenty v černé a oranžové barvě. Místnosti jsou bez podhledu. Na stěnách budou samolepící popisovatelné fólie v bílé barvě a filcové nástěnky.

Ve všech těchto místnostech je kladen důraz na praktičnost, funkčnost, odolnost a design veškerého vybavení.

Zasedací, školící a prezentační místnost v 3.NP

V těchto místnostech je podlaha řešena z odolného mikrovšivaného koberce ve čtvercích v šedé barvě s nepravidelnými pruhovými akcenty v černé a oranžové barvě. Akustika místností se řeší primárně samostatně zavěšenými stropními akustickými prvky ve světle šedé barvě a také akustickými obklady na stěnách v bílé barvě. Na stěnách budou samolepící popisovatelné fólie v bílé barvě.

Ve všech těchto místnostech je kladen důraz na praktičnost, funkčnost, variabilitu, únosnost, odolnost a design veškerého vybavení.

Denní místnosti

Kuchyňské linky jsou řešeny ve stavební části projektu a budou v rámci dodávky stavby.

V projektu interiéru je řešen vzhled linek – barevnost a členění nábytku.

Viz také výkres „Kuchyňské linky – pohledy“ – výkr. č. 01.1.80-10.

Podlaha v 2.NP bude kaučuková ve žluté barvě v chipsovém dekoru s bílými a černými chipsy.

Podlaha v 3. a 4. NP bude designová z homogenního vinylu ve čtvercích ve žluté barvě s žíhaným dekorem.

Místnosti jsou akcentovány velkoformátovými tapetami s digitálním potiskem s individuálním vyobrazením.

Fotografie či grafika bude řešena v rámci AD ve spolupráci architekta a investora (varianty: dodá investor - grafik VŠB popř. výběr z fotobanky (zahrnout do ceny).

Barevné provedení nábytku:

Skříně

- korpus – světle šedá, dvířka tmavě šedé + kovové designové úchytky (kanceláře + tech. místnosti v 2.NP)
- korpus + dvířka – dekor imitace betonu (zasedací místnosti v 3.NP)

Kontejnéry

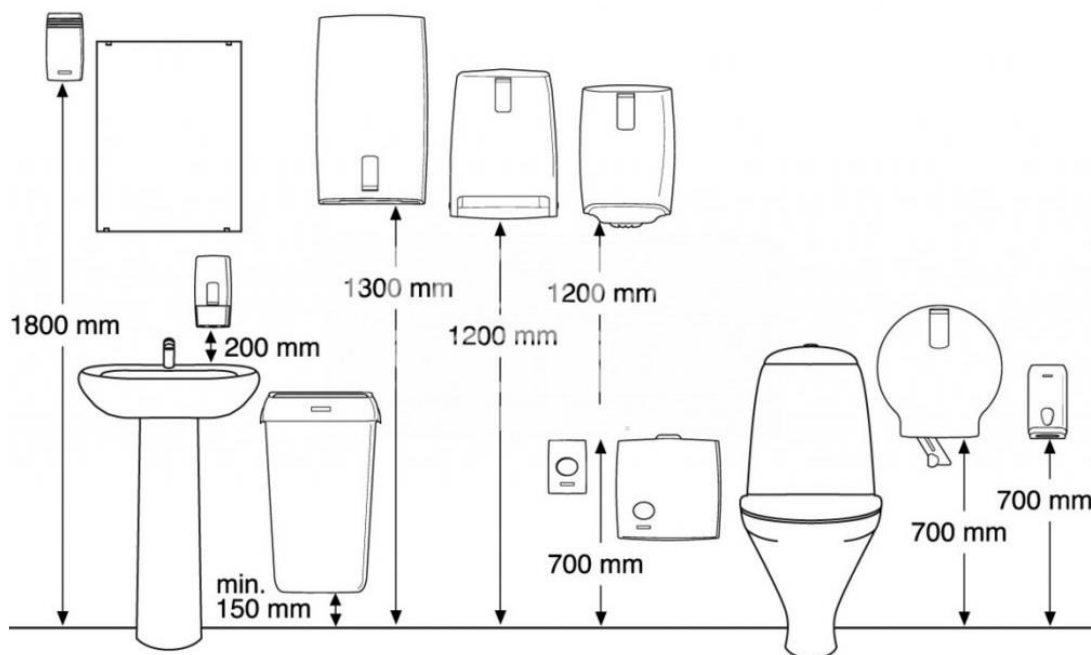
- standardní kancelář - vše ve světle šedé

Stoly

- standardní kancelář, denní místnost – deska světle šedá + podnože ve stříbřitě šedé
- zasedací místnosti v 3.NP – vrchní a čelní deska světle šedá + podnože tmavě šedé, ve stolových deskách bude vytvořena příprava – vyřezány otvory pro osazení přípojných míst se zásuvkami či ovládači a osazení indukčních nabíječek – tyto komponenty jsou součástí dodávky VŠB. Přesnou velikost otvorů pro komponenty vyspecifikuje VŠB na základě typů krabic při podpisu SOD !

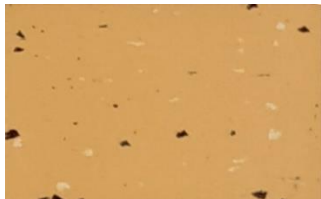
Hygienické doplňky jsou řešeny ve standardu broušená nerez (matný povrch).

Níže je schematicky znázorněno doporučení výškového osazení doplňků hygienického zařízení:



Podlahové krytiny - referenční obrázky

Podlahová krytina z kaučuku – DOTFLOOR DOT 9



Vinylová podlaha ve čtvercích 61x61 cm – Mipolam Troplan 1032 Yellow



Designový koberec ve čtvercích 50x50 cm – Modulyss 25, First Straightline 967



U referenčních výrobků je možná jejich náhrada za výrobky v minimálně stejné, nebo lepší kvalitě.

Poznámka:

Před započítáním výroby předloží zhotovitel k odsouhlasení výrobní dokumentaci (atypické výrobky) objednateli. Zhotovitel provede doměření všech prostor – případný nesoulad mezi dokumentací a skutečností na stavbě bude vyřešen s AD před zahájením prací. Veškeré prvky budou ve formě technického listu, materiálového vzorku, popř. odkazu předloženy architektovi a investorovi ke schválení. V případě, že si investor bude přát fyzický vzorek, bude takto učiněno. Předložené návrhy a vzorky budou plně odpovídající požadavkům uvedeným v zadávací dokumentaci (včetně designu uvedeného v nákresu – ve shodě s popisem). Veškeré vybavení je ve výkazu výměr myšleno včetně dodávky a montáže (včetně případných kotvicích prvků). Zhotovitel stavby je povinen před oceněním zkontrolovat výkaz výměr s výkresovou dokumentací a v případě nejasností a nesouladu kontaktovat projektanta.

V Ostravě, březen 2023

vypracoval: Ing. Pavel Pietak