

NOVÁ BUDOVA EKF – PŘÍSTAVBA H V AREÁLU VŠB-TUO

Projektová dokumentace pro provádění stavby

SO 120 Přístavba budovy „H“

TECHNICKÁ ZPRÁVA

Interiéry

Archívní číslo: : 19-015-5 / 120.80.101 / R01
Zhotovitel : CHVÁLEK ATELIÉR s.r.o.
Kafkova 1064/12
702 00 Ostrava - Moravská Ostrava

Hlavní projektant : Ing. Aleš Poděbrad
Projektant : Ing. Martin Ciešlar
Vypracoval : Ing. arch. Ondřej Stuchlý
Objednatel : Vysoká škola báňská - Technická univerzita Ostrava
17. listopadu 2172/15, Poruba
708 00 Ostrava

Datum : Září 2020

Počet stran : 5

Úvod – koncepce celkového řešení objektu

Architektonické a hmotové řešení využívá osazení objektu do terénu a navazuje na urbanistickou strukturu stávajících objektů v dané části kampusu. Hmotu přístavby vychází z jednoduchého kvádrového objemu na obdélníkovém půdoryse zastřešeného plochou střechou. Novostavba má 3 nadzemní podlaží. Ve 2.NP a 3.NP je propojení objektu se stávajícím pavilonem H a tím zajištěný přístup k navrhované „hlavní“ budově EkF.

Rozmístění provozů je následující:

- 1.NP – skladové prostory, sociální zázemí, kolárna, technické zázemí
- 2.NP – konzultační místnosti, sociální zázemí
- 3.NP – kanceláře, sociální zázemí

Projekt interiéru řeší vybavení nábytkem (mobiiliářem) a design povrchů (řešeno ve stavební části). Obecně platí, že většina nábytku je standardní z kvalitních a odolných materiálů.

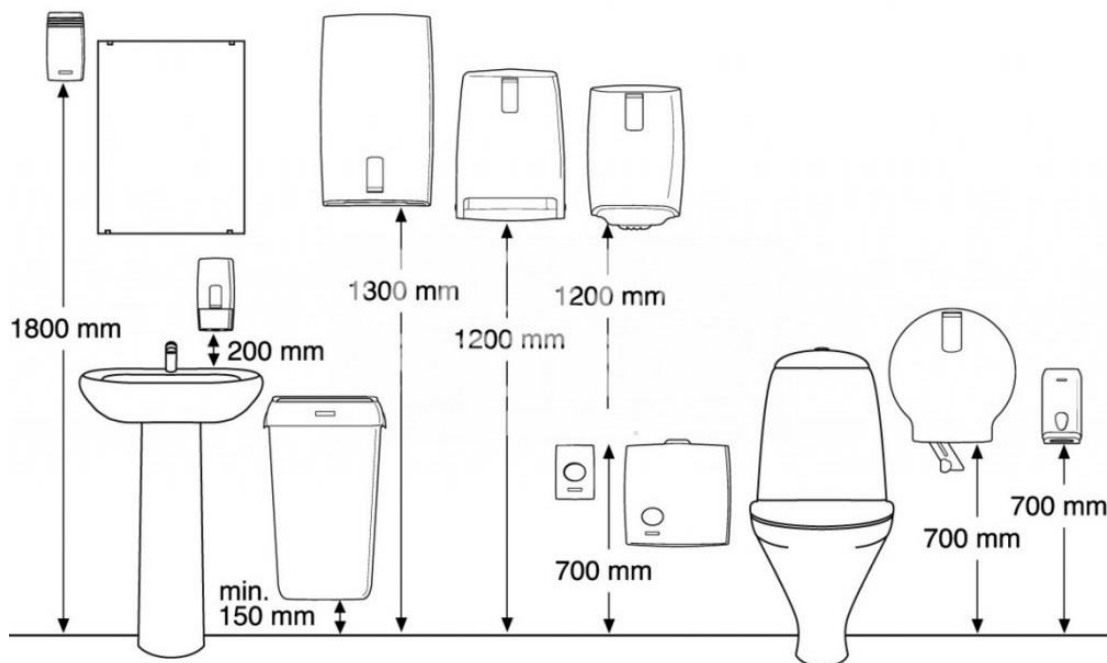
Konzultační místnosti

V objektu přístavby se nachází konzultační místnosti. Na podlaze je v těchto místnostech navržena odolná kaučuková podlahová krytina. Akustika místností se řeší rastrovým designovým akustickým podhledem. Ve všech konzultačních místnostech je kladen důraz na praktičnost, funkčnost, variabilitu, únosnost, odolnost a design veškerého vybavení.

Kanceláře

V objektu přístavby se nachází standardní kancelářské prostory. Na podlaze navržen odolný mikrovšívaný koberec ve čtvercích. Akustika místností se řeší primárně rastrovým designovým akustickým podhledem. Ve všech těchto místnostech je kladen důraz na praktičnost, funkčnost, odolnost a design veškerého vybavení.

Výškové osazení doplňků sociálního zařízení



Referenční výrobky

- Sezení v učebnách, v relaxačních zónách (chodby) a v malých zasedacích místnostech – Lammhults Campus
- Sezení v kancelářích a ve velké zasedací místnosti – Profim Light-up, Xenon, Ariz, Fan, Com
- Sezení ve foyer (bistro) – Offisit Cove
- Stoly v učebnách – Atyp (podnož Alupress), systémový držák židlí od výrobce dané židle
- Bančový stůl v PC učebnách – Quadrifoglio Idea+01
- Kancelářské stoly - Quadrifoglio Practica, Idea+01, T45

- Stoly ve studovně – Quadrifoglio X4
- Stoly v relaxačních zónách – Profim Chic
- Stoly ve foyer (bistro) a v kuchyňkách – Pedrali Laja
- Skříně – Quadrifoglio Practika, Storage
- Věšáky – Techo Alva
- Velkoobjemové koše na chodbách – Kimberly Clark
- Koše ve třídách – Merida Stella
- Vybavení sanitárních zařízení – Franke RODX
- Tryskový osoušeč rukou – Dyson Airblade
- Nástěnka z linolea – Forbo

U referenčních výrobků je možná jejich náhrada za výrobky v minimálně stejné, nebo lepší kvalitě.

Nábytkové hrany veškerého mobiliáře z LTD budou zhotoveny v bezespárovém provedení navařením hrany na dílec pomocí technologie: LASER, HOT – AIR, NIR, anebo PLAZMA za použití hrany opatřené před nanesenou polymerovou funkční vrstvou, barevně shodnou s dezénem hrany. Bezespárové provedení hran bude u všech pohledových částí (stolní hrany, dveře skříní, čela zásuvek apod.). Standartní provedení nalepení hran PUR lepidlem je možno provést u nepohledových částí nábytku.

Poznámka:

Před započítáním výroby předloží dodavatel k odsouhlasení výrobní dokumentaci (atypické výrobky) objednateli. Zhotovitel provede doměření všech prostor – případný nesoulad mezi dokumentací a skutečností na stavbě bude vyřešen s AD před zahájením prací. Veškeré prvky budou ve formě technického listu, materiálového vzorku, popř. odkazu předloženy architektovi a investorovi ke schválení. V případě, že si investor bude přát fyzický vzorek, bude takto učiněno. Předložené návrhy a vzorky budou plně odpovídající požadavkům uvedeným v zadávací dokumentaci (včetně designu uvedeného v nákresu – ve shodě s popisem). Veškeré vybavení je ve výkazu výměr myšleno včetně dodávky a montáže (včetně

**případných kotvicích prvků). Zhotovitel stavby je povinen před oceněním zkontrolovat výkaz
výměr s výkresovou dokumentací a v případě nejasností a nesouladu kontaktovat
projektanta.**

V Ostravě, září 2020

vypracoval: Ing. arch. Ondřej Stuchlý